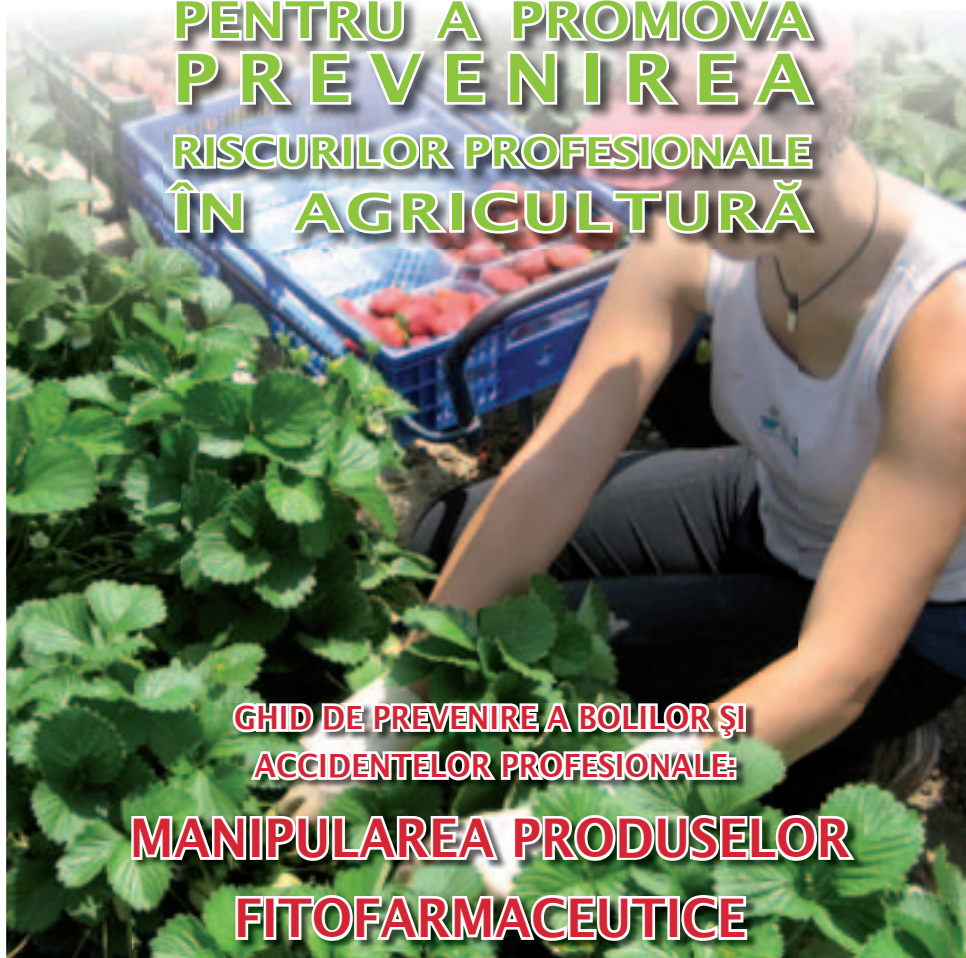


UN PAS ÎNAINTE PENTRU A PROMOVA PREVENIREA RISCURILOR PROFESIONALE ÎN AGRICULTURĂ



GHID DE PREVENIRE A BOLILOR ȘI ACCIDENTELOR PROFESIONALE: MANIPULAREA PRODUSELOR FITOFARMACEUTICE

Entidades Solicitantes:



Agroalimentaria

Con la financiación de:

AE-0102/2010



FUNDACIÓN
PARA LA
PREVENCIÓN
DE RIESGOS
LABORALES

ÍNDICE

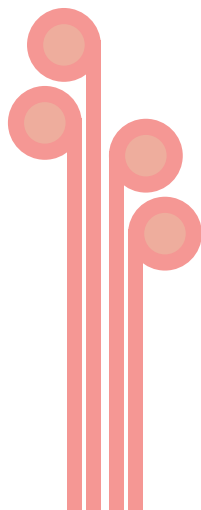
	pag.
1. PRODUSE FITOFARMACEUTICE (PESTICIDE)	3
2. CĂI DE PĂTRUNDERE A PRODUSELOR FITOFARMACEUTICE ÎN ORGANISM	4
3. RISCURILE UTILIZĂRII PRODUSELOR FITOFARMACEUTICE	7
4. EVITAREA DAUNELOR	11
5. ECHIPAMENTELE DE PROTECȚIE	18
6. ETICHETELE ȘI FIȘELE DE SECURITATE	23
7. IN CAZ DE INTOXICAȚIE	25
8. PREGĂTIREA ȘI INFORMAREA MUNCITORILOR	27
9. SUPRAVEGHEREA SĂNĂȚĂII	28

Depósito Legal: M-41278-2010

Impreso por Borpi

Código de acción: AE-0102/2010.

Ejecutante: Federación Agroalimentaria de UGT.



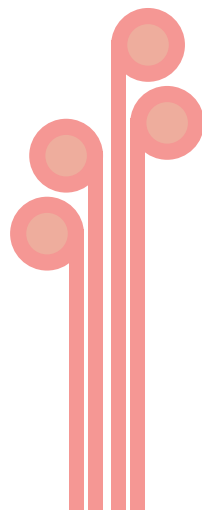
GHID DE PREVENIRE A BOLILOR ȘI ACCIDENTELOR PROFESIONALE: **MANIPULAREA PRODUSELOR FITOFARMACEUTICE**

1. PRODUSE FITOFARMACEUTICE (PESTICIDE)

Când vorbim de pesticide ne referim la un grup de substanțe chimice utilizate în domeniul sănătății și / sau de control al vegetației. Acestea sunt substanțe sau preparate din mai multe substanțe active care se folosesc la combaterea dăunătorilor. Una din caracteristicile principale este că acestea sunt produse toxice sau foarte toxice.

Utilizarea pesticidelor și îngrășămintelor prezintă o serie de riscuri pentru agricultorul care pregătește și aplică produsul, și pentru membrii familiei și a populației în general, dacă nu se respectă anumite reguli de utilizare.

Produsele fitofarmaceutice și îngrășămintele provoacă accidente grave în sectorul agricol, pre-



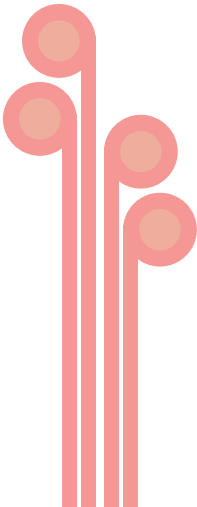
cum incendiile și exploziile, leziunile prin contactul cu substanțe corozive, și sunt cauza multor boli cronice și în special intoxicațiilor, care pot duce chiar la deces.

2. CĂI DE PĂTRUNDERE A PRODUSELOR FITOFARMACEUTICE ÎN ORGANISM

Aceste produse pot pătrunde în corp în trei moduri:

1.- Prin căile respiratorii: Atunci când produsele intră în corpul nostru prin nas și gură. Cu aerul pe care îl respirăm unele produse pot ajunge în plămâni, și trecând în sânge se pot distribui în întreg organismul.

Pesticidele care pătrund în organism prin intermediul tractului respirator sunt gaze sau substanțe capabile să genereze gaze, vapori sau aerosoli de mici dimensiuni. Pot fi prezentate sub formă de granule, prafuri, grunduri, (formule uscate), lichide sau gaze.



Manipularea produselor fitofarmaceutice

2.- Prin tractul digestiv: pătrund în corp prin alimentație, apă, fumând sau chiar dacă vorbiți atunci când manipulați aceste produse. Unele cazuri de ingestie se produc datorită desfundării prin suflare a duzei de pulverizare.

Intoxicarea pe această cale se datorează aproape întotdeauna unei practici greșite de igienă în timpul manipulării pesticidelor.

În unele cazuri, de asemenea, din cauza confuziei cu alte substanțe. Acest lucru se întâmplă atunci când pentru a salva restul de pesticide rămase după aplicare, se utilizează un alt recipient, în cele mai multe cazuri cutii de produse alimentare cu potențialul risc de confuzie din această cauză. Sau atunci când un produs agricol a fost tratat cu pesticide pentru un anumit scop iar ulterior, a fost destinat pentru un alt scop, cum ar fi semințele tratate pentru a fi plantate



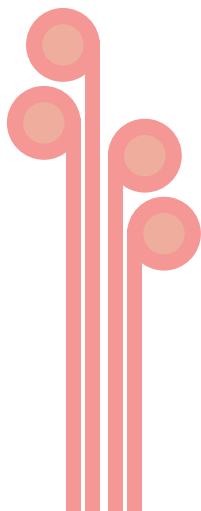
și care în schimb s-au administrat pentru hrănirea animalelor.

Cauze de intoxicații pot fi de asemenea consumul de produse agricole, fără a respecta perioada de siguranță, în special în cazul fructelor.

3.- Cutanată: produsele pot pătrunde în corp prin piele și prin mucoase. Aceasta se poate întâmpla atunci când există scurgeri accidentale când se deschide recipientul, în momentul încărcării rezervorului de pesticide și / sau în momentul de preparare a amestecurilor și diluarea produselor, mai ales dacă nu se utilizează echipamentul individual de protecție adecvat.

Absorbția cutanată poate să apară, de asemenea, în cazul în care sfârșitul tratamentului muncitorul nu își schimbă hainele contaminate, care pot veni în contact cu pielea iar produsele chimice pot fi absorbite de o formă continuă și progresivă.

O altă formă de absorbție cutanată poate apărea atunci când muncitorul manipulează culturile după tratament, fără a respecta termenul limită de siguranță.

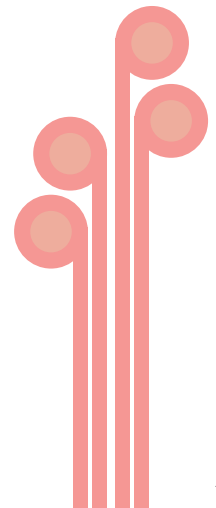


3. RISCURILE UTILIZĂRII PRODUSELOR FITOFARMACEUTICE

Produsele fitofarmaceutice pot provoca efecte negative asupra sănătății de o formă imediată: arsuri, intoxicații, greață, dureri de cap, erupții cutanate și amețeli, dar de asemenea, cauzează efecte pe termen lung în urma expunerii repetate și frecvente multe dintre acestea sunt legate de boli cronice cum ar fi cancerul, afecțiuni ale aparatului de reproducere, malformații congenitale la făt, tulburări neurologice, dezvoltarea de sensibilitate față de produsele chimice și intoxicație cronică.

Riscurile cele mai importante sunt:

- Bolile respiratorii: praful, fumul, gazele sau vaporii pot deteriora căile respiratorii



GHID DE PREVENIRE A BOLILOR ȘI ACCIDENTELOR PROFESIONALE

(plămâni, gât, nas) provocând boli profesionale. Cele mai comune boli respiratorii sunt: bronșite cronice, astm bronșic, rinită ... printre altele.

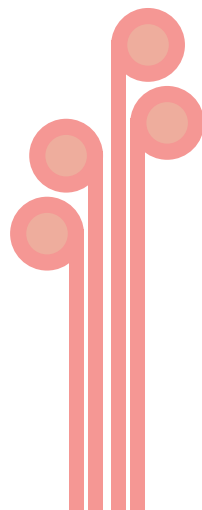
- Boli de piele: pot cauza dermatită.
- Cancer profesional: Agricultorii au un risc crescut de avea cancer, cum ar fi cele care afectează creierul, stomacul, sistemul de limfatic...

Un risc mai mare sau mai mic în urma expunerii la pesticide, precum și alte substanțe chimice, este direct legat de:

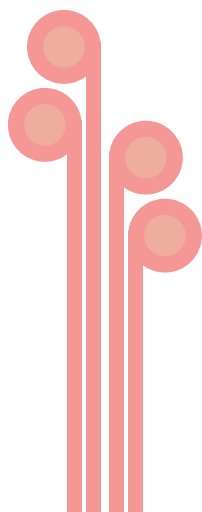


Manipularea produselor fitofarmaceutice

- Toxicitatea produselor manipulate.
- Concentrația produsului.
- Prepararea amestecurilor, care poate crește toxicitatea produsului.
- Formula produsului. Produsele lichide sunt susceptibile de a produce stropi și deversări accidentale, care pot intra în contact cu pielea. Produsele solide pot duce la riscul de inhalare de praf și expunerea feței și a ochilor.
- Dozarea produsului.
- Suprafața care se tratează.
- Timpul de expunere: Cu cât mai mare este timpul de contact cu produsul cu atât mai mare este riscul. A nu se confunda timpul de expunere cu timpul de de tratament. Timpul de expunere include perioada cuprinsă între deschiderea primului recipient cu soluție, până în momentul când hainele utilizate sunt puse la spălat și se face duș.
- Durata și frecvența de expunere.
- Locația culturii care urnează să fie tratată, dacă se află în interior (sere) sau în aer liber.



- Tipul de activitate: Operațiunile cu pesticide care cauzează risc crescut sunt: amestecarea, încărcarea produsului, aplicarea soluției, curățarea și întreținerea echipamentelor.
- Echipamentele și tehnica folosită pentru aplicarea produsului.
- Condițiile meteorologice: temperatura, umiditatea și vântul afectează absorbția produsului. Temperatura și umiditatea influențează volatilitatea produsului, de asemenea sudoarea favorizează penetrarea prin piele a produsului. Viteza și direcția vântului, influențează direcția de pulverizare, și anume că absorbția și inhalarea pot să apară pe parcele vecine și chiar și în locuri depărtate de zona de tratament. Încercați să evitați, prin toate mijloacele ca produsul să se îndrepte spre ei.
- Factori individuali: Unele persoane sunt mai sensibile la produsele chimice. De asemenea, au o mare importanță obiceiurile de igienă ale muncitorului.
- Vârstă și sex: femeile și persoanele de vârstă mijlocie pot fi afectate mai mult, ca și cele cu probleme de sănătate (respiratorii, inima ...), precum și copiii și nou-născuții.



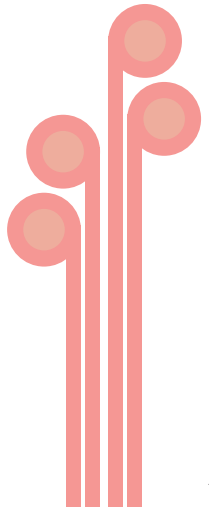


- Pregătirea muncitorului: cu cât mai muncitorul este mai bine pregătit cu atât riscul este mai mic.

4. EVITAREA DAUNELOR

Alegerea produsului:

- Identificați agentul care provoacă problema, pentru a utiliza produsul cel mai potrivit.
- Nu cumpărați sau folosiți produse „vărsat”.
- Nu admiteți produse cu ambalaje deteriorate sau lipsite de etichetă. Încercați să găsiți alte soluții, vedeți posibilitatea unei alternative mai eficiente de a rezolva problema, astfel



încât tratamentele cu pesticide să le folosiți doar dacă este necesar.

- Dintre produsele care pot fi utilizate, folosiți întotdeauna cele mai eficiente și cu o toxicitate redusă. Produsele care sunt mai periculoase nu întotdeauna sunt cele mai eficiente. Prin urmare, evitați produsele toxice sau foarte toxice și folosiți produse mai sigure.
- Respectați strict instrucțiunile descrise pe eticheta produsului.
- Dacă nu sunteți sigur consultați un tehnician.

➤ **În timpul transportului:**

- Pasagerii, animalele și bunurile de consum trebuie să fie transportate separat, separația



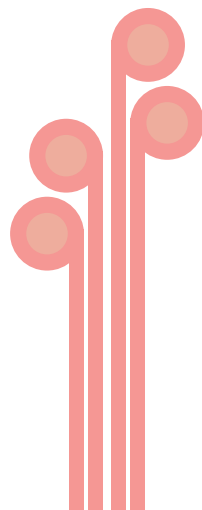
Manipularea produselor fitofarmaceutice

trebuie să fie completă, printr-o barieră fizică.

- Utilizați recipiente rezistente, și nu le deschideți până la momentul aplicării.
- Țineți cutiile și recipientele în siguranță și într-un loc stabil pentru prevenirea căderilor care duc la scurgeri sau deversări.
- Verificați recipientele după ce acestea ajung la destinație.

➤ **Stocarea:**

- Păstrați produsele în recipientele lor originale într-un loc sigur, izolat, departe de căldură și de razele solare și ventilat în mod corect. Trebuie să păstrați produsele în recipientele lor, închise într-un loc uscat și izolat. Este obligatoriu pentru angajații care utilizează aceste produse.
- Acest loc trebuie să fie semnalizat corespunzător.
- Produsele cele mai periculoase așezați aproape de sol.
- A nu se păstra pesticide în apropierea alimentelor sau a hranei pentru animale.
- Nu utilizați recipiente de uz alimentar pentru stocarea pesticidelor.



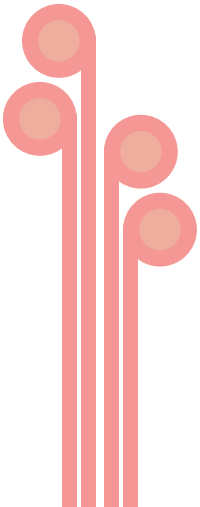
GHID DE PREVENIRE A BOLILOR ȘI ACCIDENTELOR PROFESIONALE

- Nu refolosiți recipientele de produse pesticide pentru nimic altceva.
- Nu stivuiți recipientele, pentru a preveni prăbușirea lor și scurgerile.
- Încercați să cumpărați de la furnizor substanța necesară pentru tratament, și evitați să stocați pesticide semi-utilizate.
- În cazul în care un recipient nu se golește, se va închide ermetic și niciodată nu se va vărsa surplusul de substanță în alt recipient.



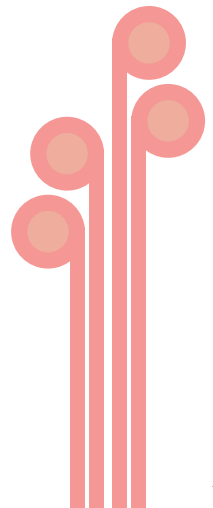
**Obținerea autorizației de
manipulant de produse
fitofarmaceutice este obligatorie
pentru muncitorii care utilizează
aceste produse.**

- **Manipularea produsului:** pregătirea amestecului și aplicarea tratamentului:
 - Verificați dacă echipamentul de aplicare funcționează corect.



Manipularea produselor fitofarmaceutice

- Tratamentele trebuie să fie efectuate de muncitori instruiți în mod corespunzător pentru a evita pericolele și pentru ca tratamentul să fie eficient.
- Înainte de a deschide un recipient, citiți eticheta cu atenție, și respectați sfaturile producătorului.
- Respectați strict indicațiile de pe eticheta produsului, și alegeți doza corectă.
- Pentru manipularea oricărui produs de uz fitosanitar (amestecare, umplerea rezervoarelor și tratament) folosiți echipamentele individuale de protecție (EIP) cu marca CE, în conformitate cu instrucțiunile producătorului.
- Amestecați produsele în locuri în bine ventilate, departe de sursele de apă, și cu spațiu suficient.
- Manipulați produsele stând cu spatele la curentii de aer.
- Utilizați instrumente adecvate și curățați-le bine după ce a-ți terminat munca.
- Aparatele de aplicare a pesticidelor trebuie să aibă două pompe separate, una pentru a absorbi apă pentru diluarea produsului și alta pentru pomparea amestecului de pesti-



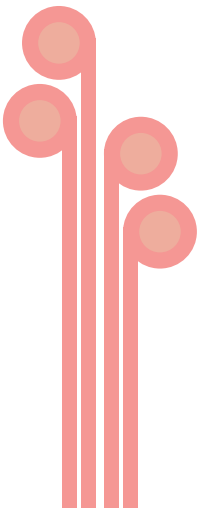
cide, în scopul de a evita contaminarea surse-
lor de apă.

- Menținerea echipamentului de aplicare curat și în perfectă stare.
- Revizuiți periodic furtunele de cauciuc și duzele de distribuție și schimbați-le cu frecvența recomandată de producător.
- Evitați tratamentele la temperaturi extreme, ploaie și / sau vânt.
- Realizați tratamentul însoțit de o altă persoană.
- Nu mâncați, nu beți, nu fumați în timpul manipulării produselor, până când nu vă spălați bine.
- A nu se reutiliza hainele folosite, fără a fi spălate.

➤ **După tratament:**

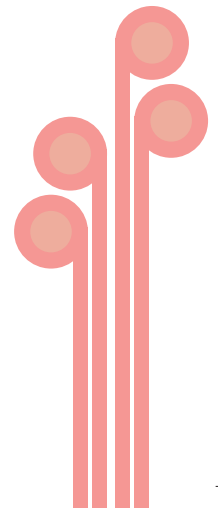
- Marcați zonele tratate și așteptați timpul stabilit de către producător (cel puțin 24 de ore), înainte de a intra în zona tratată.

**Este foarte important : să vă
schimbați zilnic îmbrăcămintea,
și igiena personală.**



Manipularea produselor fitofarmaceutice

- Aruncați recipientele goale în mod adecvat.
- Recipientele de pesticide goale sunt colectate și depozitate în containere speciale.
- Curățați bine echipamentul de aplicare.
- Nu curățați duza sau de altă parte a aparatului prin suflare.
- La sfârșitul tratamentului și după curățarea echipamentului trebuie să faceți duș și să spălați hainele care au fost utilizate. Măriți măsurile de igienă personală.
- Respectați cu strictețe perioada de garanție a produsului.



- Supravegherea regulată a echipamentelor de aplicare a pesticidelor, în cazul în care există conexiuni slăbile sau supape cu scurgeri... Spălați bine mănușile și uneltele folosite.

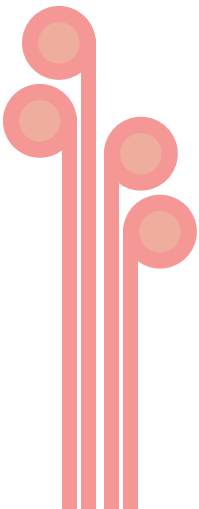
5. ECHIPAMENTELE DE PROTECȚIE

Având în vedere pericolele pe care le prezintă pesticidele, este foarte important să se utilizeze echipamentul de protecție, atunci când lucrați cu ele. Toate echipamentele individuale de protecție utilizate trebuie să fie marcate CE. Caracteristicile echipamentului va depinde de caracteristicile substanțelor folosite și de tratament, dar în general aceste echipamente sunt formate din:

1.- PROTEJAREA MÂINILOR.

➤ Mănuși impermeabile:

- Material: cauciuc, neopren, deși ideal este un model de tip nitril sau neopren. Lungimea minimă de 30 cm, cu 0,5 mm grosime.
- Mânele trebuie să fie acoperite.



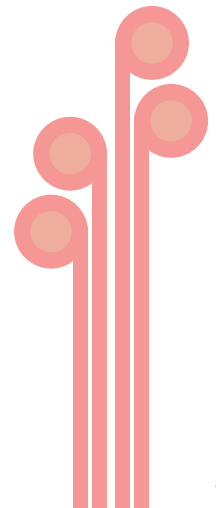
Manipularea produselor fitofarmaceutice

- -Sunt indispensabile pentru orice tratament sau manipulare a pesticidelor, inclusiv când se fac amestecuri, în timpul descărcării sau umplerii rezervoarelor, precum și când se realizează întreținerea sau de curățarea echipamentului de aplicare.
- Odată ce a-ți terminat, mănușile trebuie spălate bine cu detergent în interior și în exterior. Se pun la uscat pe dos, atârdate cu degetele în sus.
- Nu se permite utilizarea mănușilor normale de lucru, deoarece acestea sunt pline grăsimi și uleiuri care ușurează pătrunderea pesticidelor la nivelul pielii.

2.- PROTEJAREA CORPULUI

➤ **Costum impermeabil:**

Trebuie să acopere întregul corp și să se potrivească cu mănușile și cizmele. Este recomandat pentru orice tratament cu pesticide, și este imprescindibil pentru tratamentul în sere.

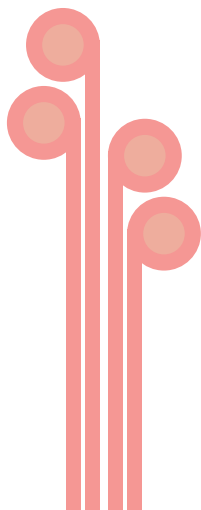


**Citiți cu atenție și urmați
instrucțiunile de pe etichetă.
Utilizați întotdeauna echipamentul
individual de protecție (mănuși,
bocanci, îmbrăcăminte de
protecție, mască, etc.), enumerate
pe etichetă.**

- Echipamentul (salopeta) de protecție trebuie să fie:
 - Confortabil și suficient de mare pentru ca să încapă peste hainele normale de lucru;
 - Să se afle în stare bună (fără fisuri);
 - Dacă este confecționat din bumbac trebuie spălat după fiecare utilizare;
 - În cazul unor expuneri mari, folosiți echipamente cu marcajul CE.
- Alegerea echipamentului trebuie să corespundă cu gradul de expunere:

➤ **Expunere limitată (culturi de câmp):**

- Salopetă din bumbac. Necesită spălare frecventă.
- Salopetă **tip 5** (impermeabilă la particule) **sau 6** (impermeabilă la stropi de intensitate limitată).



Manipularea produselor fitofarmaceutice

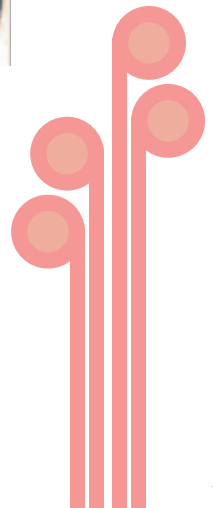
➤ **Expuneri ridicate (sere, livezi):**

- Salopetă tip 4 (impermeabilă), 5 sau 6.
În cazul în care gulerul nu este atașat și strâns la gât, se va purta un batic.
În cazul tratamentelor la altitudine și culturi înalte, trebuie să purtați, de asemenea, pălărie, căciulă, sau similar.
În cazul în care tratamentele se realizează cu tractorul, iar acesta dispune de o cabină sub presiune (izolată), nu este necesară utilizarea salopetelor de protecție.

3.- PROTECȚIA NASULUI ȘI A GURII

➤ **Masca facială:**

- Protejează gura și nasul (și pentru protecția mucoaselor oculare).
- Trebuie să acopere complet gura și nasul. Este recomandabil pentru orice tratament de pesticide, și este imprescindibil pentru



tratarea cu prafuri de orice fel, în spații închise și limitate sau dacă se utilizează produse toxice sau foarte toxice.



- Se vor utiliza filtre adecvate pentru fiecare produs (pentru prafuri și / sau gaze și vapori), marcate CE. Păstrați instrucțiunile producătorului pentru a vedea perioada de garanție, depozitarea și conservarea acestora.

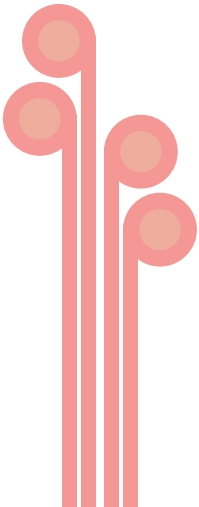
➤ **Mască completă:** protejează de asemenea mucoasele oculare.

➤ **Masca de filtrare de hârtie:** este neadecvată pentru majoritatea produselor fitofarmaceutice.



4.- PROTEJAREA OCHILOR

➤ **Ochelari de protecție:** trebuie să fie etanși. Lentilele ar trebui să aibă un tratament anti ceață.



Manipularea produselor fitofarmaceutice

- **Protector facial:** de tip mască, adică acoperă fața întregă. Este necesară în cazul în care se realizează tratamente gazoase, fumigări, sau prin pulverizare.

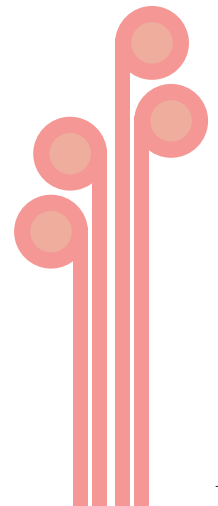
5.- PROTEJAREA PICIOARELOR

- **Cizme impermeabile:** Acestea trebuie să fie:
 - Cât mai înalte posibil.
 - Iar pantalonii trebuie să acopere cizmele.



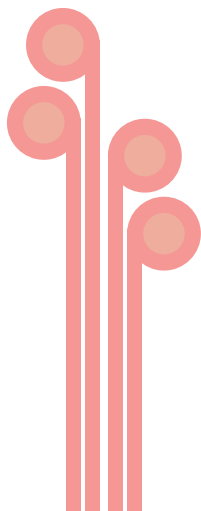
6. ETICHETELE ȘI FIȘELE DE SECURITATE

Informațiile pentru evaluarea posibilelor riscuri la care se expune un muncitor care utilizează un



anumit tip de pesticide pot fi găsite pe eticheta produsului și în fișa care conține datele tehnice de siguranță pentru acel produs.

- **Eticheta:** Pe etichetă sunt scrise informații care avertizează utilizatorii produsului de pericolul de otrăvire și diferitele efecte adverse pe termen lung, care pot apărea. La determinarea simbolurilor și indicațiilor de pericol, fraze de risc (fraze R) și recomandări de prudență (fraze S), se iau în considerare categoriile de risc și clasificarea și etichetarea restului de componente (dizolvanți, stabilizatori, etc). Aceasta oferă informații cu privire la manipularea produsului, incompatibilități, doza, termen de garanție, timpul care trebuie să treacă după tratarea cu pesticide, gestionarea ambalajelor, etc.
- **Fișa de siguranță:** Conține informații suplimentare și amănunțite, în ceea ce privește efectele asupra sănătății, conținutul produsului, măsuri de protecție adecvate și echipamentele individuale de protecție care pot fi necesare, și există o secțiune specifică privind Informațiile toxicologice.

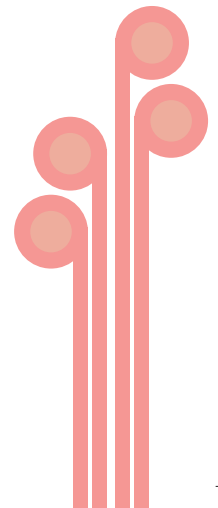


7. IN CAZ DE INTOXICAȚIE

Oricare dintre următoarele simptome pot fi din cauza unei intoxicații cu pesticide: iritație, arsură sau colorarea pielii, vedere încețoșată, mâncărimi sau arsuri la ochi, vărsături, transpirație, dureri abdominale, dureri de cap, stare de confuzie, tuse,



**Este important să aveți la dvs.
numărul de telefon de urgență
(112) și cel al Institutului Național
de Toxicologie (91 562 04 20)**

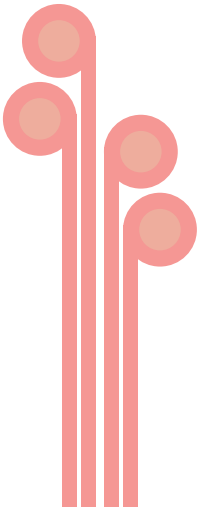




salivare, dificultate pentru a vorbi, dureri în piept, convulsii musculare, probleme de respirație...

În caz de intoxicare cel mai indicat este să obțineți ajutor medical sau să transportați persoana la cel mai apropiat loc unde puteți obține ajutorul unui medic. Dacă nu puteți transporta de urgență persoana, urmați acești pași:

- Îndepărtați muncitorul de locul accidentului.
- Scoateți hainele contaminate, inclusiv încălțăminte și spălați pacientul cu apă rece fără să frecați.
- Neutralizați produsul toxic numai în cazul în care muncitorul este conștient:
 - **Administrați: apă și cărbune activat sau albumină în cazul în care produsul este caustic.**

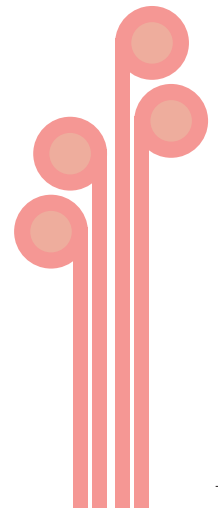


Manipularea produselor fitofarmaceutice

- Nu administrați pacientului: lapte, ulei, alcool.
- A nu se induce voma cazul în care:
 - Otrava este caustică.
 - Muncitorul este inconștient sau nu se află într-o poziție sigură.
- Verificați pulsul și respirația, și dacă este necesar efectuați respirație gură la gură.
- Verificați temperatura pacientului, încălzind sau răcorind pacientul, după caz.
- Nu administrați medicamente pacientului.

8. PREGĂTIREA ȘI INFORMAREA MUNCITORILOR

Pe lângă autorizația de a manipula pesticide, muncitorul trebuie să primească o pregătire specifică corespunzătoare și informații cu privire la riscurile asociate cu manipularea acestor produse și informații cu privire la măsurile de prevenire care trebuie adoptate.

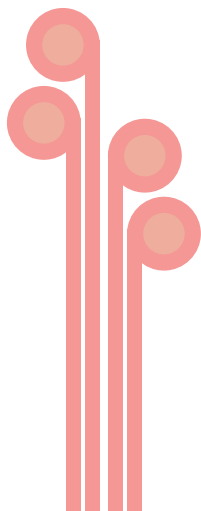


Muncitorii care lucrează în acest sector trebuie să asiste la cursuri de formare continuă, legate de pulverizare și manipularea produselor fitofarmaceutice, și vor primi informații și pregătire specializată ori de câte ori există vreo schimbare în produsele pe care le folosesc.

De asemenea, muncitorii trebuie să fie informați și instruiți în utilizarea echipamentului individual de protecție precum și acordarea de prim-ajutor și măsurile care trebuie luate în caz de urgență.

9. SUPRAVEGHEREA SĂNĂTĂȚII

În cazul în care apar simptome care ar putea fi determinate de utilizarea pesticidelor, muncitorul trebuie să apeleze imediat la serviciile medicale pentru a evita riscuri majore. Se garantează o supraveghere adecvată a sănătății tuturor muncitorilor, astfel încât este necesară o supraveghere completă și un control amănunțit a stării de sănătate, un control suplimentar și care completează examenele medicale a muncitorilor, cu scopul de a detecta din timp apariția bolilor și leziunilor profesionale, și astfel să se poată măsuri pentru a reduce probabilitatea de deteriorare a sănătății și de ai identifica pe

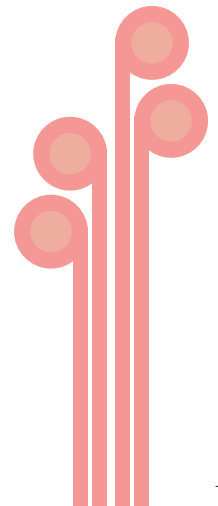


Manipularea produselor fitofarmaceutice

acei muncitori care prin caracteristicile lor individuale sunt mai sensibili la aceste produse.

Supravegherea sănătății se realizează în primul rând prin examene medicale în care se efectuează diferite investigații clinice în funcție de riscurile la care este expus muncitorul. Prin urmare, examinarea medicală trebuie să se adapteze fiecărui muncitor în funcție de sarcinile pe care le realizează.

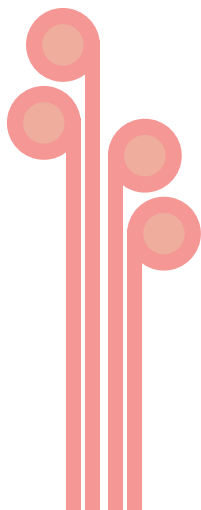
Frecvența examinărilor medicale variază în funcție de activitatea pe care o realizează fiecare muncitor. La angajarea unui muncitor, schimbarea locului de muncă sau după o lungă perioadă de inactivitate



GHID DE PREVENIRE A BOLILOR ȘI ACCIDENTELOR PROFESIONALE

este necesar ca muncitorul să fie examinat. Ulterior controalele periodice sunt efectuate o dată pe an.

În conformitate cu dispozițiile regulamentare, supravegherea sănătății trebuie să fie: garantată de către angajator, specifică în funcție de ricuri, voluntară pentru muncitor, confidențială, etică, planificată, documentată, realizată cu material adecvat, inclusiv protecția muncitorilor deosebit de sensibili, cu implicarea și informarea muncitorilor, efectuată de către medici cu experiență, cu pregătire și capacitate dovedită.



Manipularea produselor fitofarmaceutice





ASOCIACIÓN AGRARIA DE JÓVENES AGRICULTORES

Agustín de Bethancourt, n.º 17. 2.ª Planta.
Madrid, 28003. Tlf.: 915 336 764



COORDINADORA DE ORGANIZACIONES DE AGRICULTORES Y GANADEROS

Agustín de Bethancourt, n.º 17. 5.ª Planta.
Madrid, 28003. Tlf.: 915 346 391



UNIÓN DE PEQUEÑOS AGRICULTORES Y GANADEROS

Agustín de Bethancourt, n.º 17. 3.ª Planta.
Madrid, 28003. Tlf.: 915 541 870



federación agroalimentaria

FEDERACIÓN AGROALIMENTARIA DE COMISIONES OBRERAS

Plza. de Cristino Martos, n.º 4. 3.ª Planta
Madrid 28015. Tlf.: 915 409 266/18



Agroalimentaria

FEDERACIÓN AGROALIMENTARIA DE UNIÓN GENERAL DE TRABAJADORES

Avda. de América, n.º 25. 2.ª Planta
Madrid 28002. Tlf.: 915 897 462

Con la financiación de:



FUNDACIÓN
PARA LA
PREVENCIÓN
DE RIESGOS
LABORALES

FUNDACIÓN PARA LA PREVENCIÓN DE RIESGOS LABORALES

Príncipe de Vergara, 108. 6.ª Planta
Madrid 28002. Tlf.: 915 358 915

Código de acción: AE-0102/2010.